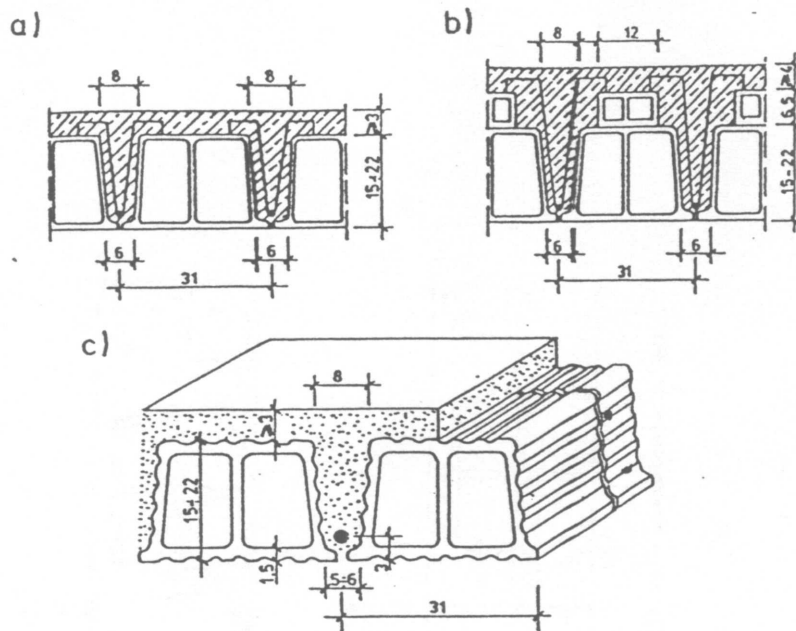
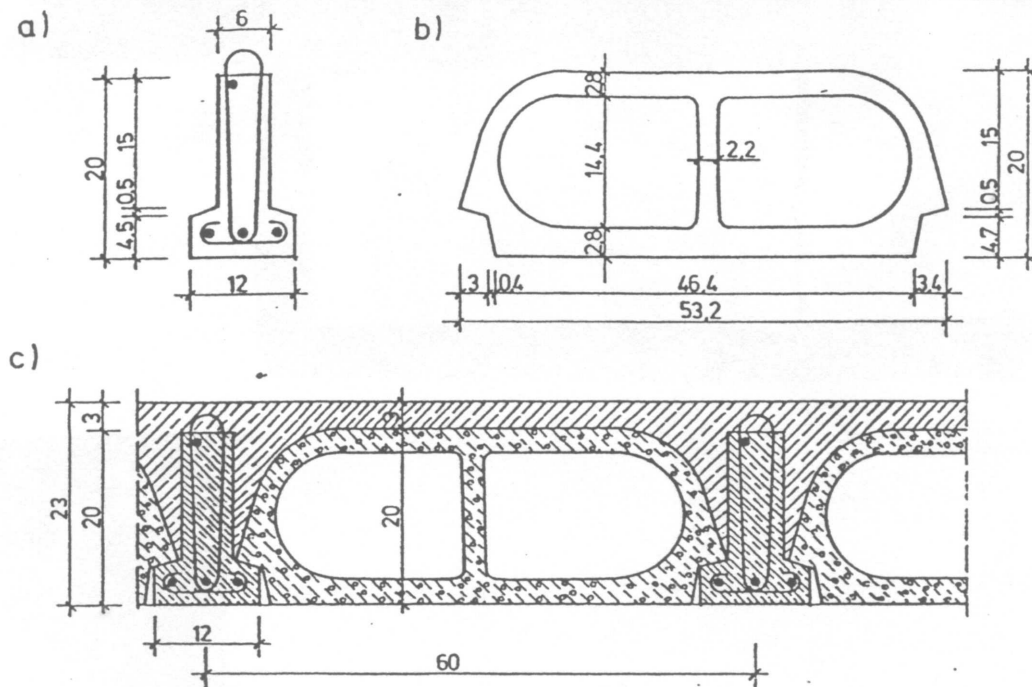


Przekrój przez strop Ackermana



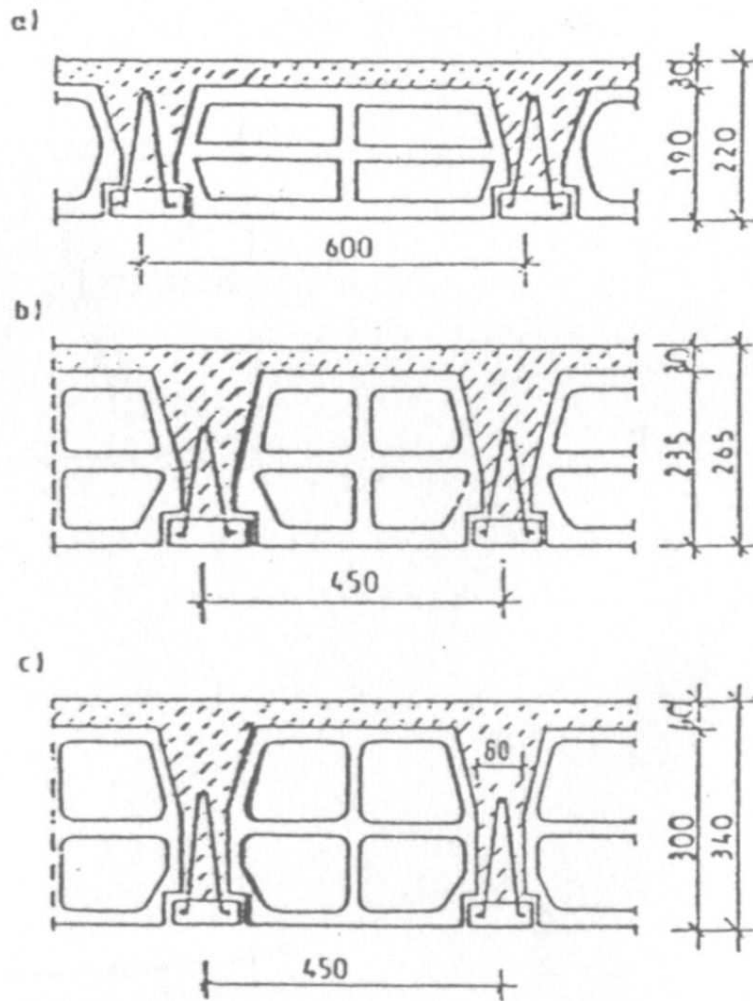
Rys. 3.29. Strop Ackermana: a) przekrój stropu typowego, b) przekrój stropu podwyższonego (przez zastosowanie cegły dziurawki), c) aksonometria stropu typowego

Przekrój przez strop DZ-3

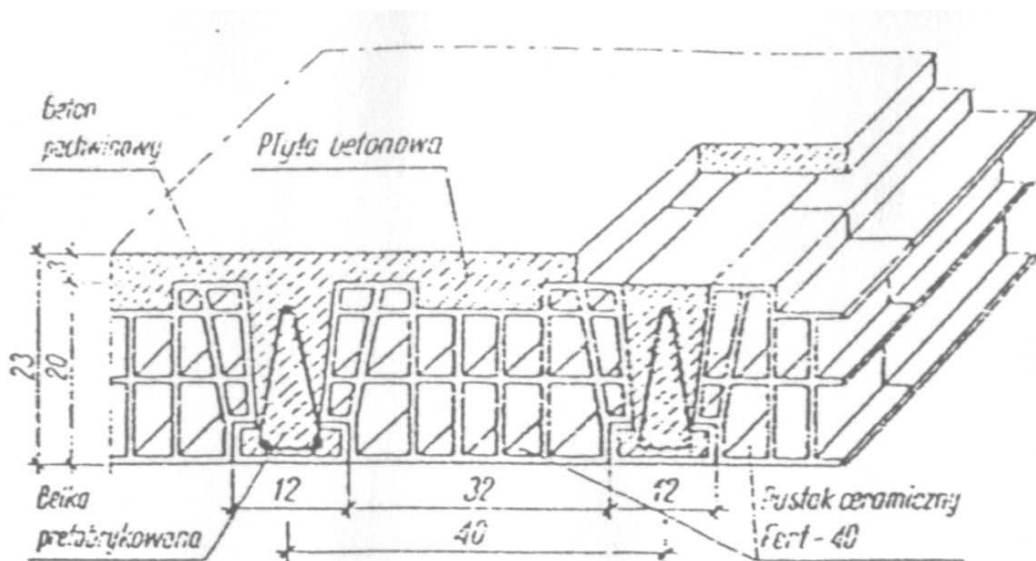


Rys. 3.9. Strop DZ-3: a) belka prefabrykowana, b) pustak, c) przekrój poprzeczny strop

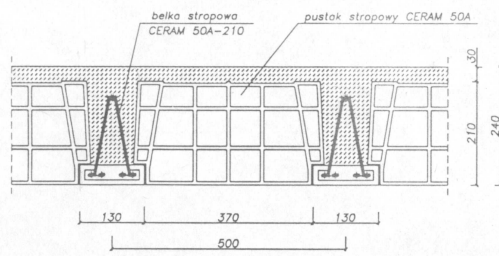
Przekrój przez strop Teriva



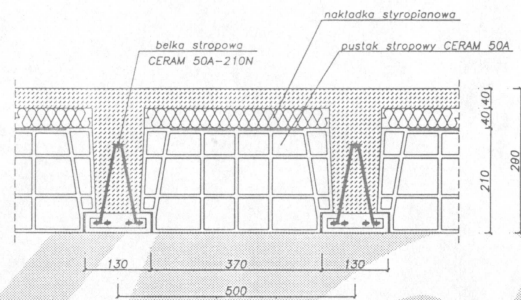
Przekrój przez strop Fert



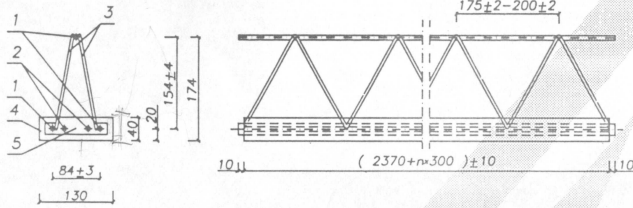
Przekrój przez strop Ceram



Przekrój stropu CERAM 50A-210.



Przekrój stropu CERAM 50A-210N.



- 1 - pręt $\varnothing 8$
- 2 - zbrojenie dodatkowe wg zestawienia 1 i 3
- 3 - pręt $\varnothing 5$
- 4 - kształtka ceramiczna
- 5 - beton B20

Kształt i wymiary belki stropowej CERAM 50A (210, 210N).

Zużycie materiałów na 1 m² stropu.

CERAM 50A-210

- beton 0,076 m³
- belki stropowe - 2 mb
- pustaki CERAM 50: o dł. 25 cm - 8 szt.

CERAM 50A-210N

- beton 0,087 m³
- belki stropowe - 2 mb
- pustaki CERAM 50: o dł. 25 cm - 8 szt.
- styropian

(gr. 4 cm i szer. 38 cm) - 0,0304 m³

Dla stropu przewidziano obciążenia użytkowe:
- 1,5 kN/m² (150 kg/m²) - budow. mieszkaniowe
- 2,0 kN/m² (200 kg/m²) - budynki biurowe

Wartości charakterystyczne ciężaru własnego konstrukcji niektórych stropów

Rodzaj stropu	Wysokość konstrukcji [cm]	Ciężar konstrukcji [kN/m ²]
Ackermana z pustakami:		
15 cm	18 (19)*	2,35 (2,60)*
18 cm	21 (22)*	2,64 (2,89)*
20 cm	23 (24)*	2,88 (3,13)*
22 cm	25 (26)*	3,12 (3,37)*
Fert-40	23,00	3,20
Fert-45	23,00	2,95
Fert-60	23,00	2,77
Ceram-50	24,00	3,14
DP-50	23,00	2,86
DZ-3**	23,00	2,65
DZ-4	27,50	2,96
DZ-5	34,00	3,60
Ferbert-60	23,00	2,95
ITB-70	23,00	2,65
Teriva I	24,00	2,68
Teriva I-bis	24,00	2,68
Teriva II i III	34,00	4,00

* Dane w nawiasach dotyczą stropów z nadbetonem grubości 4 cm.

** Stropy DZ-3 z pustakami żużłobetonowymi.